

1. Męskość, kobiecość

Płciowość jest sposobem istnienia kobiety i mężczyzny. Wywiera istotny wpływ na wszystkie sfery osoby ludzkiej, w jedność jej ciała i psychiki. Płciowość dotyczy szczególnie uczuciowości, zdolności do miłości oraz prokreacji. Determinuje także sposób życia człowieka, począwszy od biologicznego funkcjonowania jego organizmu, poprzez proces kształtowania się jego tożsamości płciowej, aż do pełnienia ról społecznych związanych z określoną płcią, czyli byciem kobietą lub mężczyzną.

Płciowość jest integralnym składnikiem ludzkiej osobowości i powinna być, tak jak ona, nieustannie rozwijana. Proces osiągania dojrzałości psychoseksualnej jest powolny i długotrwały, dochodzi się do niego stopniowo, poprzez wiele faz rozwojowych. Jest on uzależniony od cech wrodzonych, biologicznych, ale także od oddziaływania środowiska, głównie rodziców, a w sposób szczególny od samej dojrzewającej osoby.

1.1. Fazy rozwoju psychoseksualnego i kształtowania się ról płciowych

Dziecko w pierwszym okresie po urodzeniu nie ma świadomości własnej odrębności od innych ludzi i otaczającego go świata. Nie potrafi więc odróżnić siebie, nie dysponuje też świadomością własnej płci. W okresie niemowlęcym traktuje swe ciało jak zabawkę: ogląda z zaciekawieniem, chętnie bierze do buzi rączki i nóżki po to, by je poznać. Następnie zaczyna dostrzegać świat innych ludzi, zwłaszcza tych, których widzi najczęściej: mamy i taty. Z czasem odkrywa, że wśród ludzi są dziewczynki i chłopcy, kobiety i mężczyźni. Odkrycie to stanowi początek określania własnej tożsamości płciowej. Dziecko w wieku 2–3 lat wie, że jest dziewczynką lub chłopcem, odrębną osobą, i powoli zaczyna kształtować świadomość własnego „ja”. Mniej więcej w wieku 5 lat zdaje sobie już sprawę z tego, że mając określoną płć będzie, gdy urośnie, kobietą lub mężczyzną. W tym też okresie dziecko jest bardzo zainteresowane różnicą w wyglądzie dziewczynek i chłopców. Zadaje rodzicom pytania typu: „Skąd się wziąłem/wzięłam?”, „Jak rodzi się dziecko?”.

Utrwalenie osiągniętej przez dzieci tożsamości płciowej wymaga wzoru identyfikacji seksualnej. Dla dziewczynek ważna jest tu obecność matki, dla chłopców – ojca. Dla właściwego rozwoju psychoseksualnego dziecka konieczna jest bezwarunkowa akceptacja jego płci przez najbliższe otoczenie.

Istotne znaczenie ma obecność w rodzinie obojga rodziców. Brak ojca może spowodować zachwianie identyfikacji seksualnej, które u chłopca może objawiać się lękiem przed byciem mężczyzną, a u dziewczynek – lękiem przed mężczyznami. Nieobecność obojga rodziców lub ich niewłaściwa postawa względem siebie albo względem dziecka,

Stu mężczyzn może zbudować obóz warowny, ale bez kobiety nie ma domu.

Przysłowie chińskie

Dziecko tworzy sobie pojęcie miłości, męskości – ojcostwa oraz kobiecości – macierzyństwa, gdy uczestniczy we wzajemnej miłości rodziców.

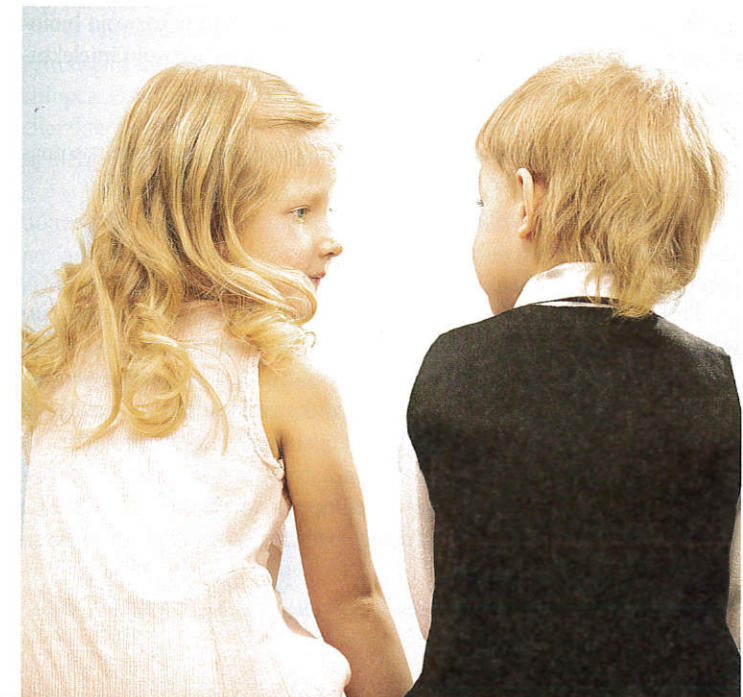
Józef Augustyn

czyli nadmierna opiekuńczość, uległość, zaborczość czy nadmierny chłód, mogą przyczynić się do nieprawidłowego ukierunkowania popędu seksualnego dziecka.

Obydwoje rodzice, dzięki właściwej postawie w stosunku do siebie, a także do dziecka, stanowią dla niego wzór bycia kobietą, mężczyzną, matką czy ojcem. Wzajemne otwarcie rodziców na siebie (kobiety na mężczyznę i mężczyznę na kobietę) stanowi istotę integralnie przeżywanej seksualności. Wzrastając w takim klimacie, dziecko asymiluje wzorce ustosunkowania się rodziców wobec siebie i wpisuje je w repertuar własnych zachowań. W ten sposób kształtuje się jego sfera płciowości.

 **Wzajemna miłość rodziców to najlepszy posag, jaki mogą oni dać swoim dzieciom. Sporządź listę zachowań matki i ojca, które będą stanowiły dla ich dzieci wzorzec miłości.**

Pod koniec wieku przedszkolnego zaczyna się kilkuletni okres tzw. latencji, czyli uspienia sfery seksualnej i braku zainteresowania nią. Cała energia dziecka jest wtedy nakierowana na poznawanie świata. Jedne dzieci pilnie się uczą, inne z zapałem rysują, bawią się, uprawiają sport lub sklejają modele. W tym okresie dziewczynki chętnie bawią się z chłopcami, nie zwracając uwagi na różnice płci. Trwa to mniej więcej do 10–11. roku życia, kiedy zaczyna pojawiać się antagonizm między dziewczętami i chłopcami. Wówczas dziewczynki przebywają i bawią się z dziewczynkami, a chłopcy z chłopcami. Jakość zabaw i zainteresowań jest wyraźnie zdeterminowana płcią. Dziewczynki podpatrują i naśladują zachowania i sposoby działania kobiet, natomiast chłopcy w zabawach wyraźnie identyfikują się z mężczyznami. Jest to okres uświadamiania i utrwalania różnic występujących między kobietami i mężczyznami.



Zebrane w tym wieku doświadczenia ułatwiają dzieciom zrozumienie i uczenie się ról związanych z płcią.

Psychologowie podkreślają trzy aspekty uczenia się przez dzieci ról związanych z płcią:

1. **Naśladownictwo**, czyli uczenie się poprzez podpatrywanie i odtworzenie sposobu mówienia i zachowania, podzielenie zainteresowań osób, z którymi dzieci często przebywają lub które są dla nich autorytetem (zwykle są to rodzice, rodzeństwo, dziadkowie, opiekunki).
2. **Identyfikacja**, przejawiająca się poprzez wybieranie przez dzieci pewnych osób, które szczególnie podziwiają albo do których są przywiązane. Osoby te stają się dla nich modelami postępowania, sposobu ubierania się, reagowania (w psychologii nazywa się je osobami znaczącymi). Początkowo tymi osobami są rodzice, starsze rodzeństwo. Później pojawiają się osoby z dalszego otoczenia, np. nauczyciele, a także postacie ze środków masowego przekazu: znani aktorzy, sportowcy, muzycy.
3. **Wdrażanie** dziecka do typowego dla płci działania.

Po okresie latencji następuje przebudzenie seksualne, które zapoczątkowuje okres pokwitania. U zdrowej osoby pokwitanie uwarunkowane jest klimatem, rasą, czynnikami cywilizacyjnymi. Rozpoczyna się wzrostem aktywności hormonalnej gonad wskutek dojrzewania ośrodków neurohormonalnych mózgu, głównie układu podwzgórzowo-przysadkowego. W naszej szerokości geograficznej okres dojrzewania dziewczynki trwa od 10. do 17., a u chłopców od 11. do 17/18. roku życia.

Dojrzewanie seksualne dziewcząt rozpoczyna się wcześniej i przebiega wolniej oraz dłużej. Natomiast chłopcy dojrzewają później, ale szybciej, w sposób bardziej intensywny, często burzliwie.

W wyniku dojrzewania seksualnego oprócz zmian w rozwoju biologicznym organizmu zaznaczają się również zmiany w rozwoju intelektualnym, psychospołecznym i duchowym młodzieży.

Dojrzewanie seksualne dziewcząt i chłopców pod względem somatycznym można podzielić na trzy fazy:

- 1) przedpokwitaniową,
- 2) pokwitaniową,
- 3) młodzieńczą.

Proces dojrzewania biologicznego zachodzi przede wszystkim w dwóch pierwszych fazach, a rozpoczyna się wówczas, gdy pod wpływem bodźców płynących z mózgu gonady zaczynają wytwarzać hormony płciowe. U chłopców jądra zaczynają produkować testosteron, a u dziewcząt jajniki rozpoczynają produkcję estrogenów i progesteronu. Faza ta ma miejsce najczęściej pomiędzy 10. a 12. rokiem życia, na ogół wcześniej u dziewcząt, a rok, dwa później u chłopców, i trwa do około 18. roku życia, choć w przypadku każdej osoby rytm ten może przebiegać nieco odmiennie w czasie.

Choć zrównanie płci to jedna ze wspaniałych zmian, które dokonują się w naszym społeczeństwie, istnieją jednak tematy, o których rodzicowi łatwiej rozmawia się z nastoletnim dzieckiem tej samej płci.

Ralph Lopez

1.2. Dojrzewanie psychoseksualne dziewcząt

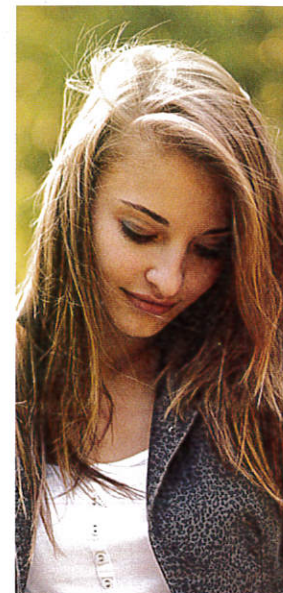
- **Faza przedpokwitaniowa** (10–12 lat), w której zaczynają rosnąć piersi, pojawia się owłosienie łonowe, następują zmiany proporcji ciała na skutek tzw. skoku pokwitaniowego.

- **Faza pokwitaniowa** (12–14 lat), w której następuje dalszy wzrost piersi, pojawia się owłosienie pachowe i dalszy przyrost wagi ciała, w wyniku czego sylwetka zmienia się na bardziej kobiecą. W tym okresie najważniejszym wydarzeniem jest pojawienie się pierwszej miesiączki.

- **Faza młodzieńcza** (14–17 lat), która przejawia się pełnym rozwojem piersi oraz owłosienia łonowego i pachowego, regularną miesiączką, wysubtelnieniem rysów twarzy, typowym wyglądem kobiety.

Dziewczeta, które są silnie psychicznie związane ze swoimi matkami, bardzo szybko i łatwo utożsamiają się ze swoją płcią. Dzieje się to poprzez naśladowanie matek w wielu czynnościach, postawach, w preferowanych przez nie wartościach i w pełnieniu określonych ról.

W tym okresie dziewczęta zaczynają marzyć o wielkiej miłości, którą rozumieją jako bliskość i czułość, a więc inaczej niż chłopcy, którzy odnoszą ją najczęściej do sfery fizycznej. Może to być przyczyną wielu rozczarowań.



1.3. Dojrzewanie psychoseksualne chłopców

Okres dojrzewania seksualnego chłopców obejmuje czas pomiędzy 11. a 18. rokiem życia i – podobnie jak w przypadku dziewcząt – można wyróżnić w nim trzy fazy.

- **Faza przedpokwitaniowa** (11–13 lat) charakteryzuje się powiększeniem jąder, pojawieniem się owłosienia łonowego, szybkim wzrostem ciała i zmianą jego proporcji (skok pokwitaniowy).

- **Faza pokwitaniowa** (13–15/16 lat), w której następuje dalszy rozwój narządów płciowych, pojawia się owłosienie pachowe, mutacja głosu.

W tym okresie występują pierwsze wytryski nasienia, tzw. polucje, którym często towarzyszą sny erotyczne, niezależne od woli czy świadomości chłopca. Zaznacza się wzrost całego ciała, a zwłaszcza kończyn, który daje charakterystyczny wygląd sylwetce dorastającego i sprawia, że jego ruchy są niezgrabne i źle skoordynowane. Często występuje trądzik młodzieńczy.

- **Faza młodzieńcza** (15/16–18 lat), w której dorastający osiąga pełną dojrzałość narządów płciowych, owłosienia łonowego i pachowego. Pojawia się zarost na twarzy i owłosienie na innych częściach ciała. Młody człowiek jest już po mutacji, następuje dalszy, znacznie wolniejszy przyrost wysokości i masy ciała.

Przez pierwsze lata swojego życia chłopiec, podobnie jak dziewczynka, jest związany z matką. Aby stać się mężczyzną, powinien on rozluźnić więzy łączące go z matką i utożsamić się z ojcem lub z innym mężczyzną.

Ważną rolę w dojrzewaniu psychoseksualnym chłopca odgrywa podwzgórze, które zaczyna wydelać hormon uwalniający gonadotropiny (GnRH)²⁷. Pod ich wpływem zmienia się poziom innych hormonów, które oddziałują na gonady męskie (jądra). U adolescentów obserwuje się

²⁷ GnRH – ang. gonadotropin releasing hormone [wym. gonadotrofin rilising hormon]



wzmoczone zainteresowanie sprawami płci. Pobudzenie seksualne warunkowane jest w dużej mierze przez układ hormonalny, ale również może wytworzyć się pod wpływem bodźców zewnętrznych (np. oglądanych ilustracji, filmów).

Dojrzewanie psychiczne chłopców często charakteryzuje się szeregiem kryzysów i trudności. Młodzi ludzie przeżywają okresy buntu, niepokoju, chwiejności i niezrównoważenia emocjonalnego. Zmiany te są wynikiem dezintegracji dojrzewającej osobowości: rozpada się dotychczasowy układ działania sfery popędowej, emocjonalno-motywacyjnej i intelektualnej. Sfera emocjonalna i seksualna zdaje się wyraźnie dominować nad pozostałymi. Pojawiają się potrzeby seksualne, a także inne, np. dokonania czegoś nadzwyczajnego. Marzenia te zderzają się często z niemożnością ich realizacji ze względu na ograniczenia i zakazy, co nie rzadko wywołuje u młodego człowieka bunt i agresję. Między 18. a 25. rokiem życia staje się on już bardziej zrównoważony i łatwiej przychodzi mu kierowanie samym sobą.

Kilkunastoletni chłopiec pod względem biologicznym jest zdolny do podjęcia współżycia seksualnego, ale jego pozostałe sfery osobowości jeszcze nie zostały do tego przygotowane. Upowszechnienie się (głównie dzięki przykładom lansowanym w środkach masowego przekazu) okazjonalnych kontaktów seksualnych, podejmowanych dla chwilowej przyjemności, bez istnienia trwałej więzi, prowadzi do wyizolowania doznań seksualnych z całej relacji między dwiema osobami. Towarzyszy temu wypieranie znaczenia miłości przez wzrost potrzeby satysfakcji seksualnej, która może stać się przyczyną uprzedmiotowienia drugiego człowieka. W konsekwencji pominięty zostaje zarówno jednoczący, jak i prokreacyjny aspekt współżycia seksualnego, co sprawia, że staje się ono niepełne i z czasem może prowadzić do poczucia nienasycenia i frustracji.

1.4. Fizyczne i psychiczne aspekty różnic między kobietą a mężczyzną

Zróżnicowanie płciowe stanowi konieczny warunek istnienia gatunku ludzkiego. Człowiek dzięki określonej płci może partycypować w przekazywaniu nowego życia i sprawować nad nim opiekę. Obie płcie wzajemnie się dopełniają i uzupełniają. Poznanie różnic między płciami służy budowaniu więzi.

Różnice fizyczne między kobietą i mężczyzną

Dawid McClelland [wym. Mak Kliland] z Harvardu stwierdził, że na podstawie licznych badań można udowodnić istnienie zasadniczych różnic między przedstawicielami odmiennych płci. Różnice te dotyczą następujących cech fizycznych:

1. We wszystkich ludzkich społecznościach mężczyźni są wyżsi i silniejsi od kobiet. Przeciętny mężczyzna jest o 6% wyższy od przeciętnej kobiety.
2. Mężczyźni są przeważnie ciężsi o 20% od kobiet. Jest to spowodowane większą masą ich ciała, przede wszystkim mięśni i kośćca.

3. W okresie dojrzałości płciowej mężczyźni wykazują większą siłę fizyczną niż kobiety, co jest spowodowane działaniem męskiego hormonu – testosteronu.
4. Mężczyźni mają szybsze tempo przemiany materii, wytwarzają więcej fizycznej energii.
5. Krew mężczyzny jest bogatsza od krwi kobiet o około 300 tysięcy czerwonych ciałek krwi w jednym mililitrze sześciennym.

Wymienione różnice wskazywałyby na to, iż mężczyźni górują nad kobietami. Potocznie mówi się nawet o kobietach jako o słabej płci. Jednak badania wskazują, że kobiety w pewnych biologicznych aspektach ich funkcjonowania mają przewagę nad mężczyznami:

- w pierwszym roku życia śmiertelność noworodków płci męskiej jest o około 1/3 wyższa niż dzieci płci żeńskiej,
- infekcje układu krążenia i oddechowego oraz choroby układu trawiennego pojawiają się częściej u chłopców niż u dziewcząt,
- u dziewcząt rzadziej spotyka się wady genetyczne niż u chłopców,
- średnia długość życia kobiet przewyższa o kilka lat średnią długość życia mężczyzn.

Różnice psychiczne między kobietą i mężczyzną

Dominantą psychiki kobiecej jest pragnienie miłości, które u kobiety przejawia się jako ważna potrzeba. Równocześnie występuje u niej pragnienie spotkania takiego mężczyzny, z którym mogłaby stworzyć trwały związek małżeński i posiadać potomstwo oraz który opiekowałby się nią i ich dziećmi.

Dla wielu współczesnych kobiet bardzo istotna jest też praca zawodowa, rozwój kariery, awans społeczny. Trzeba przyznać, że nie jest łatwo godzić te dwie ważne role. Obecnie dla mężczyzny i dla kobiety praca jest nie tylko źródłem utrzymania rodziny, ale również rozszerzeniem poczucia tożsamości, wartości i sensu istnienia. W układzie partnerskim mężczyzna dzieli z żoną domowe obowiązki i razem wychowują dzieci.



Parytet (z łac. paritas = równość) polega na administracyjnym rezerwowaniu miejsc dla reprezentantów określonych grup społecznych; dotyczy zwykle miejsc w instytucjach przedstawicielskich, w przedsiębiorstwach, uczelniach itp. Ma gwarantować zasadę równości uczestnictwa (partycypacji), przeciwdziałać marginalizacji (wykluczeniu) np. ze względu na płeć.

Seksualność jest tą delikatną i kruchą dziedziczą ludzkiego życia, która łatwo może się stać nie tylko „językiem miłości” i miejscem nowego życia, ale także „miejscem” egoizmu i przemocy.

Józef Augustyn

Po stuleciach odróżnienia tego, co męskie i co kobiece pojawiła się moda na zacieranie różnic między płciami, usiłowanie eliminowania związanych z nimi stereotypów. Zaczęto twierdzić, że XXI wiek będzie wiekiem uniseksu.

Zbigniew
Lew-Starowicz


W psychice kobiety dominuje zmysł opiekuńczy, dlatego kobiety są bardziej niż mężczyźni skłonne do okazywania empatii w odpowiedzi na emocje innych osób. Intuicyjnie szybciej od mężczyzn odgadują nastroje innych ludzi. Łatwiej nawiązują kontakty interpersonalne.

Mężczyźni są na ogół bardziej stali emocjonalnie, natomiast kobiety częściej ulegają nastrojom. Jest to przede wszystkim uwarunkowane zmianami hormonalnymi w cyklu miesięcznym. Kobieta i mężczyzna różnią się także w dziedzinie życia seksualnego, rozwoju uczuć, pożądaniu, planach życiowych. Mężczyzna bardziej reaguje na bodźce wzrokowe, a kobieta bardziej na dotykowe i słuchowe. Kobieta chętniej niż mężczyzna mówi o swoich doznaniach i przeżyciach, a potrzeba miłości przejawia się w czułości. Pobudzenie seksualne kobiety narasta wolniej i także wolniej wygasa. Mężczyźni trudniej jest wyrażać swoje uczucia dotyczące sfery intymnej, jest bardziej zamknięty w sobie, choć jego potrzeby seksualne są zwykle większe i satysfakcja w tej sferze życia jest dla niego bardzo istotna.

Dla obojga jednak pragnienie zbliżenia seksualnego jest uwarunkowane istnieniem więzi emocjonalnej i psychicznej, gdyż akceptacja, czułość i wierność w związku daje im poczucie bezpieczeństwa.

Większość mężczyzn ma uzdolnienia techniczne, mechaniczne, podczas wykonywania zadania bardziej interesuje ich efekt końcowy niż sam proces. Kobiety częściej zwracają uwagę na drobiazgi i szczegóły, bywają zręczniejsze manualnie, podczas pracy ważne dla nich są poszczególne czynności, a nie tylko główny cel danego projektu.

Zróżnicowanie psychiczne i fizyczne pomiędzy kobietami i mężczyznami warunkują wybór pracy zawodowej. Choć teoretycznie i prawnie możliwości dla obu płci są jednakowe, jednak chłopcy częściej wybierają zawód inżyniera, hydraulika, budowniczego, technika, kierowcy itp. Dziewczęta na ogół wybierają zawody związane z sprawowaniem opieki nad człowiekiem, a więc zawód pielęgniarki, nauczycielki, lekarki, farmaceutki itp., lub związane z działalnością społeczną, artystyczną, np. dziennikarki, aktorki. Coraz więcej kobiet podejmuje pracę naukową i angażuje się w działalność polityczną.

 **Zastanówcie się nad tematem inności płci, ze szczególnym uwzględnieniem cech psychicznych oraz zachowań charakterystycznych dla mężczyzn i kobiet. Zapiszcie je w formie tabeli. Co sądzicie o stereotypach dotyczących płci? Odszukajcie w słowniku znaczenie terminu uniseks.**

Miłość łącząca kobietę i mężczyznę jest warunkiem sprawnego pełnienia przez nich obojga ról małżeńskich i rodzicielskich. Mężczyźni trudno jest zrozumieć psychikę kobiety, np. jej stałą potrzebę zapewnienia o miłości, subtelność, delikatność, wrażliwość czy też przywiązanie do drobiazgów. Kobieta natomiast często nie rozumie, dlaczego np. praca męża jest dla niego ważniejsza od niej samej, dlaczego nie mówi o swoich problemach, dlaczego ma trudności z przerwaniem pracy, gdy jest w nią zaangażowany, w końcu – dlaczego nie pamięta o ważnych uroczystościach, np. rocznicy ślubu, imieninach.

Stereotyp – funkcjonujący w świadomości społecznej skrótowy, uproszczony i zabarwiony wartościująco obraz rzeczywistości, odnoszący się do rzeczy, osób, grup społecznych itp., często oparty na niepełnej lub fałszywej wiedzy o świecie.



1.5. Płciowość człowieka

Płciowość jest jednym ze sposobów ludzkiego istnienia, porozumiewania się z innymi, odczuwania, wyrażania i przeżywania miłości. Jej wielowymiarowość wyraża się w kilku aspektach:

- **biologicznym (genitalnym)**, obejmującym anatomię, sferę funkcjonowania organów rozrodczych i wydzielania hormonalnego,
- **emocjonalnym (erotycznym)**, skierowanym na przeżywanie satysfakcji seksualnej,
- **społecznym (miłości)**, czyli wzmacniającym więź kobiety i mężczyzny. Element ten nadaje płciowości wymiar prawdziwie ludzki,
- **duchowym (caritas)**, uwzględniającym istnienie wartości nadrzędnych, które wyznaczają kierunek działania i funkcjonowania człowieka. Polega on na umiejętności rezygnowania z wartości niższych na rzecz wartości wyższych. Mobilizuje do jak najlepszego wypełniania zadań wynikających z miłości.

Płciowość człowieka nie może ograniczać się wyłącznie do sfery biologiczno-erotycznej, czyli do odczuć i zaspokajania popędu seksualnego, ponieważ wtedy nie uwzględnia pozostałych elementów, stanowiących o osobowym wymiarze popędu.

Popęd płciowy dynamizuje działanie człowieka i odgrywa ważną rolę w kształtowaniu jego osobowości, zwłaszcza w okresie dojrzewania. Potrafi obudzić wrodzone zdolności, potrzebę sprawdzenia siebie. Popęd seksualny w pełni realizuje się w zbliżeniu seksualnym, które powinno być wyrazem miłości, oddania i trwałej więzi.

Miłość jest najważniejszym wątkiem ludzkiego życia i decyduje o szczęściu człowieka. Dzięki niej człowiek nie koncentruje się na sobie, lecz otwiera na innych. Tylko osoba ludzka potrafi osiągnąć głęboką relację z drugim człowiekiem, którą nazywamy miłością. Miłość jest aktywnym,

Miłość i seksualność

pozytywnym ustosunkowaniem się do drugiego człowieka. Uznaje równość obu osób i nie ma w niej miejsca na dominowanie nad drugą osobą, nie ma też miejsca na postawę używania osoby jako środka do osiągnięcia własnych celów. Miłość to pragnienie szczęścia drugiej osoby i jej rozwoju.

Uczucie to jest zjawiskiem dynamicznym, jest ciągiem zmian zachodzących w czasie. W małżeństwie rozwija się dzięki współdziałaniu kobiety i mężczyzny dla dobra wspólnego związku. Tu zawiera się pierwiastek duchowy miłości ludzkiej, w której dwoje ludzi stanowi dar z siebie dla wzajemnego rozwoju osobowego. Szczęście jest tworzone wspólnym i nieustannym wysiłkiem męża i żony, a miłość jest sztuką, której człowiek stale musi się uczyć na każdym etapie swojego życia.

W psychologicznym ujęciu małżeństwo to związek mężczyzny i kobiety, w założeniu trwający przez całe życie, który przez tworzenie wspólnoty dąży do realizacji wspólnego dobra.

Życie płciowe w małżeństwie pełni podwójną funkcję: jest wyrazem miłości, jedności małżonków i odgrywa rolę prokreacyjną.



Najbardziej istotnym aspektem współżycia seksualnego jest pozytywne doznanie o dużej sile, jakie ten akt daje kobiecie i mężczyźnie. Dzięki niemu odczuwają oni jedność dwu osobowości, czują się obdarowani fascynującym uczuciem. Macierzyństwo i ojcostwo jest dopełnieniem kobiecości i męskości. Rodzicielstwo pozwala wejść w inny, dotychczas nieznanym wymiar rozwoju osobowego człowieka.

Badania psychologiczne wykazują, że posiadanie dzieci ma dla rodziców wartość rozwijającą. Dzięki pełnieniu ról rodzicielskich małżonkowie nabywają wielu nowych doświadczeń, nowych sprawności; wzbogaca się ich wiedza, rozwija się system oddziaływań, poszerza się sfera ich zainteresowań. Miłość, która dotychczas łączyła żonę i męża, teraz kieruje się również ku dziecku.

*Miłością jest...
przemierzanie pokoju
w nocy,
aby kołysanką
i ciepłymi słowami
utulić cię
placzącego wtedy,
kiedy całe moje ja
pragnie odpocząć.*

Marion Stroud



Opracujcie w grupach dziewcząt i chłopców następujące problemy: Wartość macierzyństwa dla kobiety. Wartość ojcostwa dla mężczyzny.